

МИНИСТЕРСТВО КУЛЬТУРЫ РОССИЙСКОЙ ФЕДЕРАЦИИ
ДЕПАРТАМЕНТ КУЛЬТУРЫ И НАЦИОНАЛЬНОЙ ПОЛИТИКИ КЕМЕРОВСКОЙ ОБЛАСТИ
УПРАВЛЕНИЕ КУЛЬТУРЫ АДМИНИСТРАЦИИ ГОРОДА НОВОКУЗНЕЦКА

Кузнецкая старина

**Новокузнецк:
400 лет
в истории России**

Формирование архитектурно–пространственной структуры г. Кузнецка



значительной степени на формах расселения, на планировочных структурах городских и сельских населенных мест Кузнецкого края сказались особенности его заселения начиная с XVII в. Важную роль в этом сыграли: значительная удалённость от обжитых районов страны, экономическая и политическая зависимость Сибири от центральной власти, этнические особенности населения и довольно суровые природно-климатические условия. Богатство лесов Кузнецкой земли обусловило развитие деревянного зодчества. Ярким примером служит город Кузнецк.

На генезис и эволюцию Кузнецка, а также поселений вокруг него повлияли следующие факторы:

– крупные реки, вдоль которых основывались поселения;

– фортификационный характер как необходимость физической защиты прилегающих к городу территорий;

– Кузнецкий тракт и прочие дороги, оказавшие влияние на развитие экономики и рост города и населённых пунктов вдоль него;

– наличие полезных ископаемых, благодаря чему развивалась горно-заводская промышленность, появление поселений при шахтах и рудниках.

Кузнецк в течение XVII – нач. XX в. прошел пять этапов развития городской среды, каждый из которых обладает характерными особенностями, связанными с развитием инфраструктуры, социоэкономическими и политическими изменениями, отразившимися в его архитектурно-планировочной структуре, типах застройки, архитектурно-художественных приёмах, стилистических особенностях – всем тем, что оставило уникальное архитектурно-градостроительное наследие.

Первый период

(XVII – первая половина XVIII в.)

Начало освоения региона характеризуется тесной взаимосвязью природного ландшафта с антропогенным, появлением специфических морфотипов застройки: зимовий, укрепленных

пунктов, монастырей и т.п., большая часть которых впоследствии исчезнет. Структура застройки была представлена исключительно деревянными сооружениями, как правило клетского типа.

В начале XVII в. Кузнецкий острог представлял собой укрепленный пункт, обнесённый высоким тыном. Он стоял у подножия высокой горы, позднее получившей название Вознесенской. В стенах острога были деревянные башни и ворота. Сильно выраженный рельеф этой местности во многом повлиял на архитектурно-планировочное решение поселения, возникшего вокруг острога, определил будущую трассировку улиц, расположение и организацию пространства будущего города.

В Кузнецком остроге в XVII в. за стенами «внутреннего города», сложенными из толстых строганных брёвен, располагались: «съезжая изба» с канцелярией воеводы, оружейный амбар и пороховой погреб, житный амбар, поварня, «мыльная баня» и «пытошная» (тюрьма) (Сибирский приказ №11096/1441, 1705 года). Терем воеводы также стоял в остроге. Там же находился амбар с ясачной казной. К середине XVII в. в периметр острожных укреплений была включена церковь, ранее построенная вне его стен (Добжанский, 2015).

На протяжении XVII в. Кузнецк оставался единственным городом на юге Западной Сибири. Его планировочная структура имела компактно-очаговый характер, как и многие ранние исторические города-остроги Сибири. Острог оказал значительное влияние на дальнейшее композиционное формирование города, став его ядром.

Первый контингент русского оседлого населения Сибири составляли гарнизоны служилых людей в острогах. Вслед за воинским людом шли охотники, а также разного рода авантюристы, искатели приключений, затем торговые люди – купцы. Первые волны колонизации Кузнецкого края шли северным (водным) путём – по западным притокам Иртыша и Оби, затем по Томи до Кузнецка. Чуть позже начинается и экономическое освоение этих территорий – сначала сельскохозяйственное, затем промышленное.

Но не только служилые люди местных острогов и вольные переселенцы заселяли край. Немаловажную роль в русской колонизации, постепенно распространившейся на всю долину Томи между



Рис. 1. Графическая реконструкция избы клетского типа XVII в. на подклете, с высоким крыльцом и двускатной крышей на потоках и курицах

Кузнецком и Томском, сыграли переселяемые по инициативе центральной власти «пашенные крестьяне», которые упоминаются в документах с 1620-х гг. Первые земледельцы, переселённые в Сибирь, были обязаны «...около пашен и поскотин огород городить... да поставить двор, избу, клеть и овин». Или: «...двор и избы полтрети сажени, да против избы клеть двусажени ручных наготове поставить...» (Баландин, Филишов, 1994. С. 102). Обычно протяженная композиция таких поселений с одинаковой по высоте застройкой оживлялась каким-либо высотным ориентиром – церковью, звонницей или пожарной вышкой. Расположение такой вертикальной оси в центре поселения являлось очень удачным композиционным приёмом.

На первом этапе можно отметить тесную взаимосвязь планировки Кузнецка с местным рельефом: осваивались территории надпойменных террас, склоны горы Вознесенской, а также участки высокой поймы правого берега р. Томи. Так постепенно закладывалась ярусная композиция архитектурно-пространственной структуры города. По мере разрастания города шло укрепление его внешних границ – сооружались обводные стены с башнями, некоторые из которых были проездными. Здесь уже можно говорить об определенной эстетической привлекательности поселения, композиционная выразительность которого была достиг-

нута благодаря трем составляющим: ландшафту, доминантам, рядовой застройке.

Типология и особенности застройки Кузнецка первого периода

Деревянные дома в XVII – первой половине XVIII в. строили, как правило, из бревен большого диаметра. Фасады домов имели маленькие волоковые или слюдяные окна с наличниками в виде рамки. Декор на фасадах практически отсутствовал. Исключением были зубчики на карнизах и наличниках. Ворота и калитки имели простые полотна из досок, навешенных на массивные столбы. Столбы были соединены между собой перекладной, украшенной зубчиками (Емельянов, 1984. С. 26). Дома были деревянными, преимущественно одноэтажными, с двускатными щипцовыми или тесовыми четырехскатными крышами.

Простейшим типом крестьянского дома была *изба-четырёхстенок*, состоящая из жилой клетки и небольших сеней (тамбура). Отдельными сооружениями были амбар и баня. Изба часто устанавливалась на высоком подклете, использовавшемся для хозяйственных нужд, чтобы изолировать ее от сырой почвы и наметаемых зимой снежных сугробов (рис. 1). Жилая клетка и сени рубились из сосновых или лиственничных брёвен, в пазы между которыми закладывался мох. С внутренней стороны бревна гладко затёсывались. Потолком служил бревенчатый настил, смазанный гли-

ной и засыпанный сверху землёй; пол устраивался из колотых пластин, плотно пригнанных друг к другу. В одном углу единого пространства избы на деревянный помост («опечек») ставилась глинобитная печь, около которой устраивался дощатый короб («голубец»), скрывавший лестницу в подклет или погреб (Пилявский, 1984. С. 20). Вдоль стен размещались лавки. Против устья печи крепился к стене столп-шкаф для приготовления пицци и хранения посуды. Русская печь благодаря своей многофункциональности была необходимой частью каждого жилого дома. Её высокая теплоёмкость обеспечивала равномерный обогрев избы в течение суток, позволяла долго оставаться в горячем состоянии пище и воде, на ней сушили и обогревали одежду, а зимой спали на полатах около печи.

В дальнейшем развитии избы-четырёхстенка характерно появление хозяйственной клетки, а затем крытого двора по другую сторону сеней. Высокий подклет устраивался как под жилой частью дома, так и под хозяйственной, что позволяло в нижнем этаже держать скот, а в верхнем – запасы сена и хозяйственный инвентарь. Более богатые дома имели наружные крыльца, иногда строились в два этажа.

Фортификационные сооружения Кузнецка на первом этапе являлись основной и неотъемлемой частью его архитектурного облика.

Вначале они были представлены стеной острожного типа и башнями. На сохранившихся ранних планах Кузнецка видно, что башни возводились на углах острожных укреплений и посередине длинных «прясел» стен, примерно на равных расстояниях. Для бокового обстрела башни выдвигались в сторону «поля» и имели два боевых «яруса». В верхнем ярусе устраивался облам для подошвенного боя, а верх башни покрывался колпаком либо шатром (рубленным или стропильным) с тесовой кровлей. Шатер нередко завершался дозорной вышкой, «смотрящей» – для наблюдения за врагом (рис. 2). Для той же цели одну или две башни города строили заметно выше остальных. Часто именно они и были проездными.

Можно отметить органичное чувство пропорций, тонкий художественный вкус, умение увязать любую постройку с природным окружением, которые были присущи народным зодчим при возведении даже таких суровых и, казалось бы, сугубо функциональных сооружений, как остроги. При



Рис. 2. Реконструкция острожной башни XVII в. (Бельского острога) на территории экомузeya «Тюлюберский городок» в Кемеровском районе

Основные вехи в изменениях военных укреплений Кузнецка

1618 г. – основание Кузнецкого острога. Предположительные параметры тыновой стены – 50х50 м, без башен.

1620 г. – предполагаемый перенос острога на другое место.

1622–1625 гг. – увеличение площади острога в 4 раза, постройка ворот и башни.

1634 г. – крупный ремонт обветшавших городских укреплений.

После 1652 г. – большое строительство, в ходе которого были обновлены башни и стены острога, в периметр острога включён Преображенский храм, ранее стоявший вне его стен.

До 1673 г. – в остроге имеется три башни. Постройка вокруг посада стены с четырьмя башнями (из которых две проездные). Все стены тыновые, частью (вокруг посада) зигзагообразные.

1688–1689 гг. – постройка обруба (возможно, вдоль современной ул. Народной), а также земляного вала и рва вокруг Кузнецка. Длина вала составила 791 сажень.

Около 1700 г. – построена вокруг Кузнецка новая заплотная стена длиной 1050 саженей с пятью башнями. Вал и ров, видимо, уже оплыли. Длина тыновой стены внутреннего города на этот период составляет 194 сажени.

1717 г. – встройка в тыновую стену на мысовой части Становой гривы (будущей Вознесенской горе) земляной «цитадели» с бастионами и деревянными башнями-воротами.

До 1734 г. – постройка вокруг Кузнецка заплотной стены длиной 2 версты 284 сажени. В стене 8 башен, в некоторых башнях есть ворота. Острог с тыновой стеной остаётся в тех же границах (периметр – 194 сажени, три башни).

После 1746 г. – частичная реконструкция укреплений внешнего города, вероятная постройка береговой стены вдоль Иванцевской протоки.

После 1770-х гг. – разрушение стены внешнего города, сохранилась часть башен и только следы иных укреплений (рва, вала и рогаток).

1797–1818 гг. – строительство Кузнецкой крепости, включающей провиантские магазины, Болотную цитадель и Вознесенские укрепления (работы не завершены).

(Публикуется по: Лучшева Ю.Б., Ширин Ю.В. Эволюция укреплений Кузнецка в XVII–XVIII вв. // Аборигены и русские старожилы Притомья. Кемерово; Городок: Кузбассвуиздат, 2002. С. 250–273.)

этом проездные башни и стены ранних укреплений объективно закладывали будущий коммуникационный каркас города.

В 1717 г. в участок городской стены, проходящей по Вознесенской горе, в связи с возросшей военной угрозой была встроена большая дерево-земляная цитадель. К 1734 г. вокруг города протянулась деревянная заплотная стена, охватывающая также и пойменную его часть со стороны поля (рис. 3).

Художественно-образная характеристика города наиболее полно и ярко отражалась в его силуэте, панораме – главными составляющими архитектурно-пространственной композиции, придающими ему неповторимость и запоминаемость. О силуэте, вертикальной композиции г. Кузнецка можно судить по панорамной гравюре XVIII в. (рис. 5). В этот период компактная малоэтажная деревянная застройка контрастировала с культовыми сооружениями, возводимыми также из дерева. Большую роль в визуальном восприятии Кузнецка, формировании его силуэта играли вертикальные доминанты: башни и храмы с колокольнями, возвышающиеся над окружающей застройкой.

Первый деревянный храм в Кузнецке был построен в северорусских традициях с шатровым завершением. Он был сооружен казаками в 1621/1622 г. «по благословению... святейшего патриарха Филарета Никитича Московского и всеа Руси» (Вербицкий, 1863. С. 149). Храм был удачно вписан в окружающий ландшафт, став одной из направляющих доминант в градостроительном развитии поселения. Выразительность и ясность храма-башни деревянной Преображенской церкви в Кузнецке, ее стройность подчеркивались низкими прирубами притвора и апсиды.

Другой деревянный храм Кузнецка – Богородице-Одигитриевский (впервые упоминается в документах в 1676 г.) – был построен в восточной части внешнего города (рис. 4, 5) (Шадрина, 2013). Он находился примерно в месте расположения

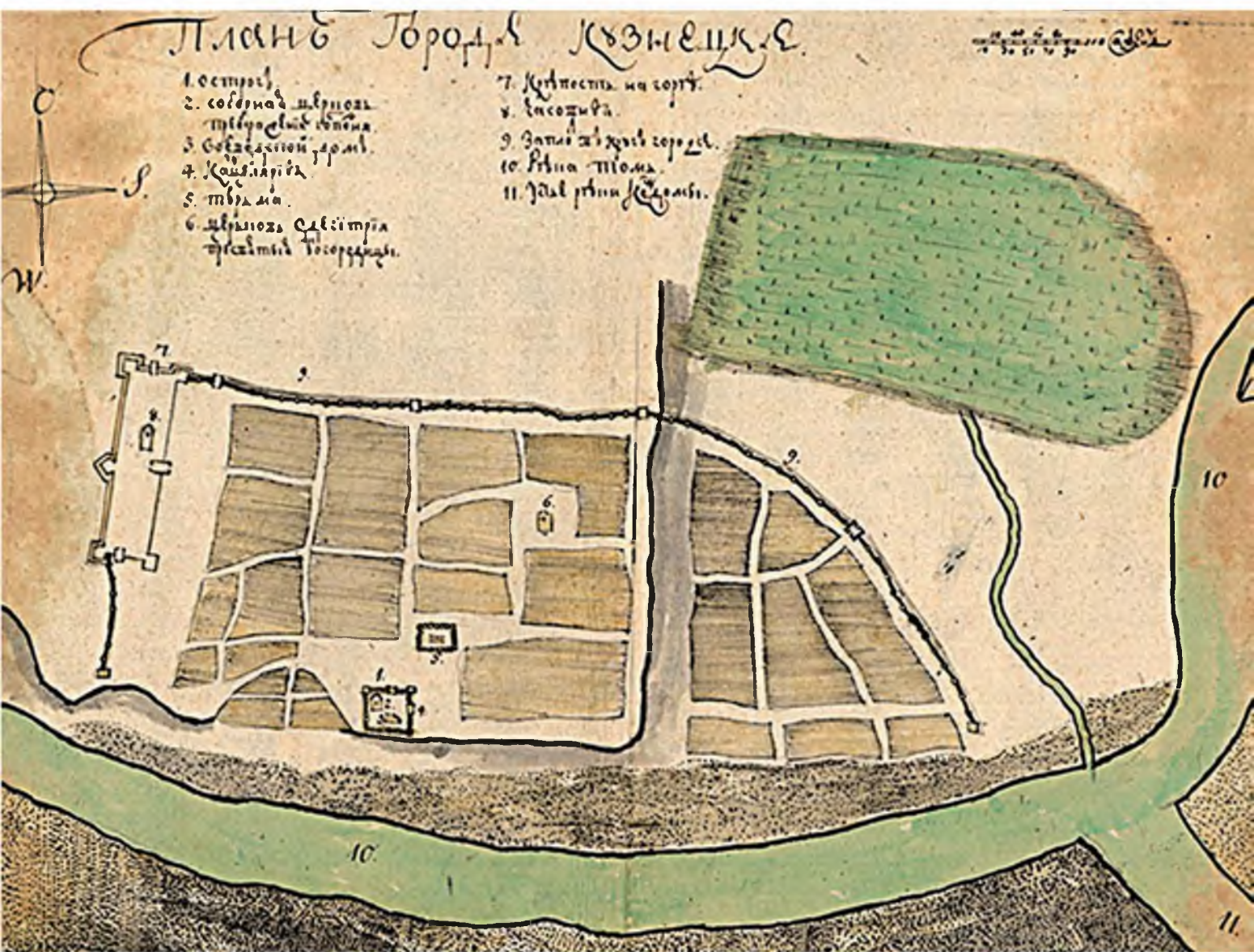


Рис. 3. План города Кузнецка. Первая половина XVIII в. СПФ АРАН. Ф. 21. Оп. 5. Д. 39/9

бывшего кинотеатра «Пламя». Единственное изображение деревянного Одигитриевского храма можно увидеть на гравюре второй половины XVIII в. панорамного вида Кузнецка с рисунка Иоганна Христиана Беркхана 1734 г. (рис. 4).

Еще один тип культовых сооружений – часовня. Известно описание одной из первых часовен – Вознесенской, – построенной в 1717 г. внутри земляной «цитадели» на Вознесенской горе (рис. 3, 7). Она представляла собой деревянную постройку клетского типа на высоком подклете, с наружными лестницами и крыльцом. Эта часовня – яркий пример древнерусского зодчества – предназначалась для размещения в ней памятного креста (Ширин, 2003. С. 146).

Общая численность русского населения кузнецкой земли в первой четверти XVIII в. была еще невелика. По результатам первой ревизии 1719–1722 гг., население Кузнецкого уезда вместе с городом Кузнецком насчитывало не более 5 тыс. человек обоего пола (Усков, 2002. С. 153).



Рис. 4. Одигитриевский храм на фрагменте гравюры И. Бугреева «Вид города Кузнецка»



Видъ города Кузнецка.



Vue de la Ville de KOUSNEZK.

Рис. 5. Раскрашенная гравюра И. Бугреева «Вид города Кузнецка». Из серии «Виды русских городов». Конец XVIII в. Из фондов Ханты-Мансийского музея (ХМ-216)

Поводом для составления публикуемого ниже документа послужила переброска Олонецкого драгунского полка с Иртышской на Кузнецкую укрепленную пограничную линию со штаб-квартирой в городе Кузнецке. При назначении генерала-майора И.И. Шпрингера в должность командующего корпусом императрица Екатерина II настоятельно рекомендует ему протяженные марши в качестве упражнения для регулярных частей. Кроме того, драгуны Луцкого полка (переведен на Колыванскую линию) и Олонецкого полка потребовались на новом месте в связи с проектированием новых, Колыванской и Кузнецкой, линий. Документ представляет значительный интерес с точки зрения проблем демографии, архитектуры и социальной стратификации кузнецкого общества. В документе фиксируются, с одной стороны, демографическая стагнация в самом городе Кузнецке, а с другой – заметный рост населения в Ускатском районе (новые деревни, значительное количество дворов по сравнению со старыми районами освоения на Томи и на Кондоме). Документ подтверждает факт резкого уменьшения доли кузнецких казаков в структуре городского населения в результате перевода казаков на пограничные линии в 1746–1748 гг. Разные доли городских домов с «белыми покоем», принадлежащие различным категориям местного населения, возможно, фиксируют следы социального расчленения.

(Л. 5) Рапорт генерал-майора И.А. Деколонга командующему Сибирским корпусом генерал-поручику И.И. Шпрингеру

В силу ордера Вашего Высокопревосходительства о хорошем строении от 19.04.1765 г. Кузнецкая воеводская канцелярия при рапорте представила ко мне от 20.04.1765 г. [отчет].

В городе Кузнецке кроме воеводы, штатских и духовных имеют разного рода чины хоромного строения 325 в т.ч.:

- дворянских – 4 избы с 6 белыми покоем;
- детей боярских – 22 избы с 14 белыми покоем;
- у казаков – 68 изб с 7 белыми покоем;
- у солдат – 22 избы;
- у посадских – 18 изб с 10 белыми покоем;
- у приписных к заводам разночинцов и крестьян 191 с 8 белыми покоем.

Да сверх того застроенных военной командой офицерских 2 светлицы с 1 печью, при них сени, чулан, изба белая с печью, 4 казармы солдатские белые с печами, при них 2 сеней.

Поблизости здешнего города лежат ближние деревни, в коих жительство по большей части приписные к заводам разночинцы и крестьяне, в т.ч. по малому числу казаки и отставные разного чина и посацкие люди по прежней переписи.

В 9 верстах от Кузнецка деревня Пучеглазова – 6 дворов.

В 7 верстах от той деревни деревня Ошмарина – 14 дворов.

От Ошариной чрез Кондому в 14 верстах деревня Калтанская – 12 дворов.

В 19 верстах от той деревни фарпост Кузедеевский – 6 дворов.

Вниз к городу Кузнецку по реке Кондоме от деревни Ошариной деревня Куртукова в 3 верстах – 18 дворов.

В 6 верстах от той деревни деревня Букина – 36 дворов.

Вверх по реке Томи в 10 верстах от Кузнецка деревня Атаманова – 10 дворов.

Второй период (вторая половина XVIII в.)

Застройка города и прилегающих поселений по-прежнему была представлена преимущественно деревянными домами усадебного типа. В градостроительных композициях поселений отмечается ансамблевость, включающая архитектурные доминанты церковей и рядовую фоновую застройку. Внешний облик города Кузнецка по сравнению с предшествующим периодом существенно меняется. Идет постепенное отмирание военно-оборонительной функции города. Укрепления ветшают и более не восстанавливаются (рис. 6).

И.С. Конюхов так пишет в своей «Летописи» о внешнем периметре города в конце XVIII в.: «Город обнесен был земляным валом и рогатками, начиная на горе Вознесенской от реки, от самого Крутого камня, вокруг всего города, и возле Казачьей речки тоже был проведен до реки, чрез ручей или лог, что за крепостью... И были три деревянные башни, одна на горе Вознесенской у моста, другая к кладбищу, а третья у Казачьей речки, называемая Фроловская» (Конюхов, 1995. С. 18–20).

Во второй половине XVIII в. пространственная композиция г. Кузнецка сохраняет свои позиции, возникают новые морфотипы застройки, повлиявшие на сложение среды и ее образа (например, здание Приказа, городской Управы, постоянные дворы, дома с лавками, мастерские и т. п.).

Система застройки складывалась преимущественно из деревянных домов усадебного типа, отражающих социальный статус их владельцев. Основными принципами формирования архитектурно-художественной среды города являлись:

- целостные градостроительные композиции, рационально объединяющие архитектурные доминанты и акценты с рядовой фоновой застройкой (Соборная площадь);

- ярусное построение архитектурных ансамблей в застройке (три высотных яруса: 1 – гора Вознесенская; 2 – I терраса; 3 – высокая пойма);

В 7 верстах от той деревни деревня Боровкова – 9 дворов.

В 3 верстах от той деревни деревня Ефтифеева – 12 дворов.

В 3 верстах от той деревни деревня Карпова – 15 дворов.

В 6 верстах от той деревни деревня Подобаская – 6 дворов.

В 8 верстах от той деревни деревня Безрукова – 2 двора.

От города Кузнецка вниз по Томи деревня Антонова в 14 верстах – 13 дворов.

В 2 верстах от той деревни деревня Тихонова – 13 дворов.

В 3 верстах от той деревни деревня Мокроусова – в ней русских 5 дворов.

В 3 верстах от той деревни деревня Сидорова – в ней русских 12 дворов.

В 3 верстах от той деревни деревня Терехина – 31 двор.
От Терехиной чрез реку Ускат деревня Казанкова в 3 верстах – 13 дворов.

В 9 верстах от той деревни деревня Нарыцкая – 6 дворов.

В 7 верстах от той деревни деревня Кыргайская – 4 двора.

В 2 верстах от той деревни деревня Лобанова – 7 дворов.

От города Кузнецка чрез Томь Ильинское село в 15 верстах – 56 дворов.

В 5 верстах от той деревни деревня Шорохова – 8 дворов.

В 3 верстах от той деревни деревня Иганина – 4 двора.

В 3 верстах от той деревни деревня Ощеулова – 5 дворов.

В 3 верстах от той деревни деревня Недорезова – 34 двора.

В 3 верстах от той деревни деревня Красулина – 16 дворов.

В 3 верстах от той деревни деревня Васкова – 27 дворов.

В 8 верстах от той деревни деревня Терентьева – 26 дворов.

От села Ильинского в 4 верстах деревня Бедарева – 15 дворов.

В 8 верстах от той деревни деревня Митина – 22 двора.
От Кузнецка чрез реку Томь деревня Бунгурская в 12 верстах – 12 дворов.

Воеводы: Иван Минович

Лев Мельников

С припиской: Дмитрий Годлевский

Канцелярист: Иван Смольянинов

БУ ИСА. Ф. 1. Оп. 1. Д. 136. Л. 5–70б.

– начало каменного строительства, обогатившего пластику застройки (храмы и дома купцов).

В связи с уменьшением военной угрозы с середины XVIII в. постепенношло «сползание» населения из северных районов Притомья, а также из менее благоприятных в сельскохозяйственном отношении районов Сибири в южные. Усилившийся приток в Кузнецкий уезд русского населения вызвал появление вблизи монастырей и существующих форпостов большого числа русских селений. Это приводит к усилению торговой функции г. Кузнецка.

Типология и стилистические особенности застройки Кузнецка второго периода

Во второй половине XVIII в. дальнейшим развитием односрубной четырехстенной избы с сениями стал жилой дом, состоявший уже из двух смежных помещений, разделенных рубленой стеной (*изба-пятистенок*) или сениями (*связь*). Появление домов такого типа, получивших повсеместное распространение, было вызвано жизненной необходимостью увеличения площади и количества помещений.

К сожалению, жилые деревянные дома, возведенные на территории Кузнецка в этот период, как и в предыдущий, не сохранились из-за частых пожаров. Но на окраинных слободах (например, на Подкамне и Подгорье) остались жилые дома более поздних времен, дающие представление о типах фоновой застройки XVIII в. (рис. 7, 8).

В строительстве городского жилья в Кузнецке, как и во всей Западной Сибири, постепенно складывались местные планировочные и композиционные приемы. Так, хозяйственный «подклет» нередко превращался в кухню или нижнее жильё. Чердачное помещение все более выделялось в композиции фасада.

Архитектурно-художественная образность деревянного зодчества Кузнецкого края во второй половине XVIII в. выразилась в традиционной типологии и богатом декоративно-пластическом убранстве фасадов домов. Для жилых зданий особенно характерна типология двойной связи и крестового дома. Дерево в руках народных умельцев превращалось в затейливое кружево наличников, карнизов, фронтонов. Декоративно-пластическое



Рис. 7. Постройки на Подкаменной слободе г. Кузнецка. Фрагмент фото начала XX в.

убранство в деревянной архитектуре края в конце XVIII в. значительно усложняется за счёт введения новых мотивов и приёмов резьбы.

В годы правления Екатерины II был снят введённый в 1714 г. запрет на каменное строительство в Сибири. Начался период расцвета колоритного (местного варианта) барочного стиля, который принято называть «сибирским барокко» (Симагин, 2003. С. 90). Это направление представляет собой синтез древнерусского, украинского зодчества (привнесённых в Сибирь еще в начале столетия), а также мотивов восточного происхождения. Все эти мотивы были оригинально трактованы местными строителями. «Сибирское барокко» изначально было представлено почти исключительно культовыми постройками и относилось к двум школам. Первая формировалась в Тобольске, распространяясь

на Западную Сибирь. Вторым центром «сибирского барокко» был Иркутск, где архитектура достигла невиданной изощрённости форм.

Именно под влиянием иркутской школы в стиле «сибирского барокко» был возведён каменный Богородице-Одигитриевский храм (второго поколения) в Кузнецке. В местных условиях артель Почекунина (подмастерья из Иркутска) наладила производство кирпича (Тогулев, 1992. С. 90). Архитектурный облик Богородице-Одигитриевского храма воплощал стилевые приемы «сибирского барокко» периода расцвета, выразившиеся в общих композиционных принципах и декоративно-пластическом убранстве (рис. 9). Объем храма был увенчан пятиглавием, фасады его завершались изящными трехлопастными или «пламенеющими» фронтонами.



Рис. 8. Двойная связь сибирского типа на Подгорье. В этом домике останавливался Ф.М. Достоевский в 1857 г. Фото нач. XX в.



Рис. 9. Одитриевский храм с пристроенной в конце XIX в. папертью. 1913 г.
Фото К. Иванова

Барочный стиль в Кузнецке, формировавшийся преимущественно в культовом зодчестве, нашел отражение и в гражданской архитектуре. Обратимся к сохранившемуся уникальному памятнику XVIII в., находящемуся на нынешней Советской (бывшей Базарной) площади города, – это каменный дом купца Муратова. Здание было возведено в 1780 г. той же артелью каменщиков Почекунина. В 1799 г. дом был приобретен для

Казначейства (рис. 10). В архитектуре дома гармонично сочетаются традиционные приёмы северорусского деревянного зодчества (изба со связью), древнерусского каменного зодчества и барочные приёмы декоративно-пластического оформления фасадов (изящная форма наличников, овально-ступенчатый карниз, угловые пилястры и пр.).

Каменные дома в XVIII в., напоминавшие своей планировкой жилые дома допетровского вре-



Рис. 10. Здание «Казначейства» после реставрации. Фото 2010 г.



Рис. 11. Фрагмент «Генерального чертежа г. Кузнецка». 1808–1809 гг. (РГВИА. Ф. 349. Оп. 17. Д. 4465)

мени, имели свои особенности (Ивянская, 2000. С. 218). Так, в доме «для подлых», к угловым сеним примыкали кухня и две жилые комнаты, а в доме «для зажиточных» средние сени разделяли две «крестовые» четырехкомнатные части, одну из которых владделец мог сдавать в наём. Новым было отсутствие подклета, размещение дома на красной линии улицы, детали фасада, второстепенные строения находились в глубине участка. Дома, как правило, украшались фронтоном, скульптурным декором, барельефами. Входы и парадные помещения оформлялись в духе барокко.

В этот период за черту городской застройки Кузнецка, на северо-запад от неё – по розе преобладающих ветров – вынесено городское кладбище. Погребения возле приходских храмов почти прекращаются.

Третий период (конец XVIII – первая половина XIX в.)

В 1798 г. вышел указ императора Павла I о начале в Кузнецке нового военного строительства. По этому указу были построены земляные укрепления на восточной окраине города (Болотная цитадель)

и на Вознесенской горе (рис. 11). Вознесенские укрепления представляли собой вытянутый четырёхугольник, окруженный по периметру рвом и земляным валом с реданами. С напольной части располагались два полубастиона, облицованных камнем, с трехъярусной проезжей подзорной башней между ними (рис. 12). В результате город получил еще один архитектурно-пространственный акцент выразительности застройки.

Первая половина XIX в. внесла существенные коррективы в формирование градостроительной структуры Кузнецка и определила основные аспекты его последующего развития. В это время Кузнецк несколько раз менял свой статус, переходя из разряда «малых» в «средние города». Это регулировалось количеством жителей, в нем проживающих. При населении свыше 1,5 тыс. человек город считался средним.

Начало XIX в. – время появления регулярной планировки и разработки планов городов с участием архитекторов-профессионалов. И.С. Конюхов пишет: «Город Кузнецк прожектирован по плану в 1821 г., составленному землемером Лонбертовичем, который утверждён Государем в 1846 году» (НКМ.

НФ-Д, Д. 176/а, Л. 15). В генеральном плане города (рис. 13) был заложен принцип строительного зонирования территории. Наряду с линейно-рядной (с одно- и двусторонней застройкой) появляются также новые типы планировки: периметральная, смешанная, усадебная.

При росте города его территория может существенно увеличиваться за счет появления и включения в его черту новых поселков. Так, в Кузнецке, к югу от кладбища, в районе Болотной цитадели «в 1836 году отведена земля... инвалидным, женатым солдатам для постройки домов и выдано на постройку денег из казны по 50 рублей. И они начали строиться на тех местах, а к ним много пристроилось уже городских жителей, место то именуется Солдатская слободка» (НКМ. НФ-Д, Д. 176/а, Л. 15). Продолжала развиваться и ярусная структура застройки. В пойме Тюми, за речкой Казачьей, вдоль Казацкой куры сформировался Форштадт. Отсюда начиналось знакомство с городом при въезде с линейной дороги, идущей от Бийска (рис. 14).

В этот период композиционное развитие планировки города продолжает развиваться от центра-ядра. Центральная часть занимала относительно небольшую территорию, а слободы вытягивались по линии идущих от нее дорог и вдоль реки (рис. 15). Композиционным центром г. Кузнецка становятся Соборная и, выделенная по генплану 1846 г., Базарная площади, от которой расходились основные улицы: Большая, Набережная, Торговая. Появляются и более мелкие улицы: Успенская, Фроловская, Картасская и др. Планировочная структура города этого периода имела радиально-линейный характер. Панорамы улиц ориентировались на высотные доминанты храмов.

Основной единицей застройки была *усадебная*. Стандартная усадьба включала жилой дом и обнесенный забором двор, а во дворе – постройки для скотины, погреб с надпогребницей, навес. На огороде, который был отгорожен заплотом от двора, могли быть баня и амбар.

Для Кузнецка, представлявшего собой «большую деревню» в архитектурно-пространственном плане, характерно проживание сравнительно большого количества крестьян, что накладывало отпечаток на городскую жизнь. Дома «рядовых горожан» в этот и предыдущий периоды также мало чем отличались от жилищ крестьян. В.В. Берви, находясь в 1864–1865 гг. в ссылке в Кузнецке, писал о его жителях: «...держат скот, имеют пчёл, сами для себя косят сено, а затем, кто во что горазд – кто землю пашет, кто ямщину правит или с обозами ходит, а кому нечем жить, тот табак садит» (Берви-Флеровский, 1938. С. 68).

В начале XIX в. в городе благодаря развивающейся экономике и деятельности купцов появились каменные дома, но господствующей оставалась деревянная застройка. Строились одно- и двухэтажные дома из толстых бревен, без обшивки, с удлинёнными окнами верхнего этажа и квадратными – нижнего. Постепенно появились новые приемы композиции, изменяющие облик жилого дома. Внутри кварталов сосредоточивались хозяйственные постройки, конюшни, сооружения для хранения сырья и продуктов, кустарные мастерские.

Дворовые фасады становились живописнее: к основному объему здания примыкали сени, перекрытые на два ската, к сеням примыкало крыльцо. Наличники завершались карнизом и



Рис. 12. Фрагмент «Генерального плана Кузнецкой крепости с показом планов для отдельных строений». 1810 г. (РГВИА. Ф. 349. Оп. 17. Д. 4478)



Рис. 13. Проект Генерального плана г. Кузнецка Томской губернии. 1846 г. (БУ ИСА. Ф. 198. Оп. 1. Д. 557)



Рис. 14. План городского выгона города Кузнецка Томской губернии 1812 г. Фрагмент (ЦХАФ АК. Ф. 50. Оп. 21. Св. 52. Д. 1381)



Рис. 15. Ул. Достоевского. Слева дом Дмитриевых, известный как «дом Достоевского». Фото 1910 г.

уступчатым парапетом. Иногда завершения наличника имитировали формы каменных зданий, лучковые или треугольные фронтоны, сандрики с кронштейнами.

Перечисленные типы жилых домов в городе и поселениях приобретали индивидуальные особенности. Но и внутри одного поселения при одинаковой традиционной схеме планировки наблюдалось разнообразие общих пропорций, резных деталей и росписей, которыми украшались свесы карнизов и фронтоны. Основной принцип народной архитектуры – неповторимость каждого сооружения при повторяемости его элементов – был обусловлен постоянным общением с природой, не терпящей повторений. Эту задачу удавалось решить, невзирая на то, что материалы были весьма ограничены: бревно, брус, тес, позднее – резба.

Резьбой украшались преимущественно фронтоны домов, наличники и ставни окон, крыльца. Народные мастера знали и принимали во внимание художественный эффект контраста тонких резных деталей на фоне суровой бревенчатой стены. Глухая резба, выполнявшаяся с помощью долота, была рассчитана на солнечное освещение, тогда как прорезная (пропиловочная) резба при меньшем количестве солнечных дней предусматривала и силуэтное восприятие. Если внимательно присмотреться к рядом стоящим и, казалось бы, очень похожим жилым домам, то обнаруживаешь у них разные пропорции срубов, различные конструкции и рисунки крылец, непохожие узоры оконных наличников.

Каменные дома в XIX в. в Кузнецком крае, как и по всей России, строили в соответствии с «об-



Рис. 16. Дом «Васильева». Фото 1950-х гг.

разцовыми» фасадами, создававшимися зодчими Петербурга. «Образцовые» фасады рассылались по губернским и уездным центрам как обязательные образцы для вновь строящихся зданий.

Именитые купцы, крупные чиновники, принаравливаясь к духу времени, строят лучшие каменные дома на центральных участках города. Такие постройки приобретают нередко черты, свойственные светской архитектуре, дополняя застройку главных площадей и улиц. Примером подобных построек являются и дома купцов в Кузнецке: Васильева (1805 г.) (рис. 16), Ловыгина (1815 г.) (рис. 17).

При некотором сходстве и общих принципах объемно-пространственной организации, их стилиевой направленности в характере этих сооружений можно проследить определенные индивидуальные черты, которые порождались особенностями



Рис. 17. На переднем плане «дом Ловыгина» (Кузнецкое уездное училище). Фото нач. XX в.

Кузнецк расположен в пределах сейсмоактивной Алтае-Саянской складчатой области, где продолжаются горообразовательные процессы земной коры, сопровождаемые динамическими явлениями: оползнями и землетрясениями. Здесь регистрируют до 100 и более сейсмических толчков различной мощности в год.

Сейсмическая активность на юге Кузнецкой котловины вызвана тем, что данная область расположена на стыке трех горных систем: Салаира, Кузнецкого Алатау и Горной Шории. За последние 100 лет здесь произошло до 10 землетрясений интенсивностью колебаний от 3 до 8 баллов (по 12-балльной шкале MSK или модифицированной шкале Меркалли).

Особенно сильные землетрясения произошли в 1898 г. – до 7,4 баллов; в 1903 г. – до 8,3 баллов. Эти землетрясения обошлись без человеческих жертв – население проживало в деревянных одно- и двухэтажных домах. Заметные повреждения получили кирпичные здания, церкви Кузнецка и окрестностей. Трещины от произошедших землетрясений можно увидеть даже на стенах Кузнецкой крепости. Положение эпицентров на местности не определялось, но опрос жителей геологом И.П. Толмачевым летом 1898 г. позволил установить, что сейсмическая волна пришла в Кузнецк с юго-востока (Толмачёв, 1902). Предположительно эпицентр землетрясения располагался у с. Подобас, где жители наблюдали выбросы воды с песком из образовавшихся в земле широких трещин. Кузнецкое землетрясение 12 марта 1903 г. зафиксировали сейсмостанции Иркутска и Тифлиса.

(Публикуется по: Торгаев Н.М. История тектонической активности, землетрясений в Кузнецком крае и проблема сейсмобезопасности населения Кемеровской области. Архив МЗ КК.)

хозяйственно-экономического назначения постройки и административным значением. Это своеобразие, например, сказалось в застройке Базарной площади и улицы Народной в Кузнецке. В их облике органично сочетались официальные черты, простота и лаконичность, присущие русской классической архитектуре этого периода.

Каменный двухэтажный дом купца Васильева был построен в 1805 г. (рис. 16). Изначально здание возводилось как частный дом купца И.Д. Муратова. С течением времени менялись его владельцы, которые вносили корректировку в его первоначальный облик. Так, в 1852 г. к окну второго этажа был пристроен балкон. В 1880-е гг. владельцем дома становится купец М. Васильев, по имени которого этот памятник вошел в историю города. Тогда же к восточному фасаду дома был пристроен дополнительный двухэтажный объём, а после землетрясения 1898 г. фасады были укреплены контрфорсами.

Архитектурно-художественный облик и декоративное убранство здания определяются приёмами провинциального классицизма. Характеризуется симметричным распределением объёмов относительно центральной оси, анфиладностью комнат и строгостью внешнего декора. Здание представляет собой образец каменной купеческой застройки и обладает архитектурной и исторической ценностью.

Дом Ловыгиных (1815 г.) – один из характерных примеров в архитектуре Кузнецка XIX в., в котором частично воплотились типовые «образцовые» проекты, рекомендуемые Томским губернским строительным комитетом для уездных городов (рис. 17). Дом (известный сейчас как бывшее здание Уездного училища) строился как частный, для жилья, купцами Ловыгиными. Вторые хозяева, Родюковы, в 1838 г. продали его под уездное училище, которое в течение многих лет являлось центром культуры и просвещения жителей города (рис. 18). Первоначально здание в плане имело прямоугольную форму. В середине



Рис. 18. Кузнецкое уездное училище. Празднование 100-летия Бородинского сражения. Фото 1912 г. Фонды НКМ

XIX в. к северному фасаду был пристроен двухэтажный объем с входным узлом и лестничными маршами на второй этаж. В архитектурно-композиционном решении и декоративном оформлении особняка использованы приемы классицизма и декоративные элементы «сибирского барокко». Профилированная тяга, опоясывающая здание, делит фасады на два яруса. Высокие узкие окна второго этажа обрамлены плоскими фигурными рельефными наличниками. Окна первого этажа имеют меньшую высоту и более простое обрамление. Центр главного фасада акцентирован фигурным барочным аттиком, обрамлённым карнизом.

В стиле классицизма с элементами позднего «сибирского барокко» был построен каменный Спасо-Преображенский собор (рис. 19) (заложен в 1792 г. на смену деревянного Преображенского храма; завершено строительство в 1835 г.). Архитектура храма, строившегося двумя поколениями мастеров, во многом продолжает традиции барокко. Его архитектурно-художественное решение характеризуется крупными объемами и яркостью устремлённых вверх форм. По композиционному построению основная часть здания относится к продольно-осевым церквям – «кораблем», на общем подклете. Двухъярусный объем бесстолпной пятиглавой церкви и трехъярусная сорокаметровая колокольня с золочеными куполами решены по принципу «восьмерик на четверике». Более



Рис. 19. Спасо-Преображенский храм. Фото 1929 г. Фрагмент

низкие объемы западного притвора, трапезной и северного придела имеют скатные крыши. Золоченая кровля пятигранной апсиды увенчана небольшой луковичной главкой на шейке.

В эти же годы подходит к завершению затянувшееся строительство (с 1807 по 1837 г.) третьего каменного храма в Кузнецке – Успенского, – расположенного на городском кладбище.

Четвертый период (вторая половина XIX в.)

Он характеризуется дальнейшей дифференциацией территории города на отдельные зоны: жилую, общественного центра, промышленную, культурно-просветительную и др. В этот период начинает реализовываться проект регулярной застройки Кузнецка, утверждённый Николаем I в 1846 г. (рис. 14). Происходит градостроительное преобразование поселения: формирование четкого каркаса, расширение и выпрямление улиц, укрупнение кварталов, создание парков, садов и т.д. В этот период общественная жизнь с площадей городов перемещалась на главные улицы, где строились торговые и коммерческие сооружения, культурные учреждения. Вверх от Соборной площади, по краю террасы сформировалась улица с односторонней застройкой, известная ныне как ул. Водопадная. Она застраивалась двухэтажными добротными купеческими домами (рис. 20).

В этот период г. Кузнецк служил базой снабжения золотых приисков Горной Шории продуктами питания и различными материалами. В отдалённых горных районах южной части Кузнецкого края в пойме рек Кочуры, Александровки и Кабардинки возник Спасский золотой прииск. Территориальный рост и происшедшие изменения в развитии Кузнецка и поселений вокруг него во второй половине XIX в.

предопределили качественно новый подход к их планировке, требовали учёта целого комплекса функционально-планировочных и инженерных вопросов. Появилась необходимость учитывать и прилегающие к ним районы, и более мелкие поселения. Стремление к взаимосвязанному решению экономических, санитарно-технических вопросов нашло отражение в генпланах городов. Однако проектные работы проводились недостаточно активно, без должного понимания новых градостроительных требований и сводились в основном к приращению вновь осваиваемых территорий (территория Кузнецка увеличивается за счет полного освоения Подгорья, частично – Форштадта, в восточном направлении приблизилась к черте кладбища). Окончательно формируется условное деление городской территории на слободки – Нагорье, Подгорье, Подкамень, Форштадт, Солдатская (рис. 21).

Основными принципами формирования архитектурно-художественной среды города во второй половине XIX в. являлись:

– градостроительные требования исторической эпохи, направленные на регулирование и упорядочение застройки: формирование чёткого каркаса города, расширение и выпрямление улиц, укрупнение кварталов, создание парков, садов, скверов и т.д.;

– функциональное зонирование территории по принципу: жилая, общественная, промышленная, культурно-просветительная и др.

В генеральном плане появилось деление территории на жилые и промышленные зоны со специализированными площадями и кварталами. Проектировались общественные сады и зелёные зоны. Так, в Кузнецке в «1863 году начал устраиваться городской сад за городом при Солдатской Слободке по добровольным на устройство одного подпискам...» (Конюхов, 1995. С. 58).



Рис. 20. Будущая ул. Водопадная. На переднем плане здание Тельбесбюро (бывший «дом Абрамова»). Фото 1926 г.



Рис. 21. Народные названия участков городской застройки: 1 – Подкамень; 2 – Нагорье; 3 – Подгорье; 4 – Солдатская слободка; 5 – Форштадт. Схема наложена на карту «Томской губернии Кузнецкого округа дачи кузнецкого городского выгона». Съёмка 1897 г. (ЦХАФ АК. Ф. 50. Оп. 5)

Типология и стилистические особенности застройки Кузнецка четвертого периода

Во второй половине XIX в. появились примеры устройства в городских домах парадных входов с улицы. Этот приём внёс различия между жилой застройкой в городах и в сельской местности. В застройке сибирских поселений появился новый тип жилого дома – *городской особняк*. В деревянной застройке появляется новый тип дома – декоративно украшенный, с большим количеством окон по фасаду.

Усадьба купца Родионова находилась на перекрёстке улиц Водопадной и Успенской. Типология

дома определяется характерным для Кузнецка середины XIX в. типом «избы со связью», имеющим корни в древнерусском деревянном зодчестве (рис. 22). Двухэтажный деревянный дом Родионова – прямоугольный в плане, рубленный в «лапу» – не имел выхода врубок внутренних стен на фасады. Фасады здания были украшены боковыми фигурными лопатками. Холодный прируб примыкал с восточного фасада здания. Западный фасад завершался треугольным фронтоном, подчеркивающим его симметрию.

Двухэтажный деревянный дом, конструктивно сходный с домом купца Родионова, располагался чуть выше от него по той же ул. Водопадной (рис. 21).



Рис. 22. «Дом Родионова». Фото 1950-х гг.

Рис. 23. «Дом
Фонарёва».
Фото 1930-х гг.



Рис. 24. Резные детали в оформлении второго этажа «дома Фонарёва». Фото 2010 г.



Рис. 25. Частный дом на ул. Достоевского с резьбой в оформлении наличников. Фото 1980-х гг.

В этом доме в 1920-х гг. располагалась геологическая контора Тельбесских рудников.

Единственный из сохранившихся до настоящего времени домов по ул. Водопадной известен по фамилии одного из его владельцев – купца А.Е. Фонарева (рис. 23). Здание представляет собой образец типичного сибирского зажиточного городского дома второй половины XIX в., пример сочетания деревянного народного зодчества и «кирпичного стиля». Дом двухэтажный на подклете: первый этаж каменный, второй – деревянный, обшитый фигурной доской. К основному объему пристроены двухэтажные сени с упрощённым декором. Размеры и компоновка лучковых окон главного фасада соответствуют внутренней планировке здания. Богатое декоративное оформление дома включает фигурную каменную кладку, а также накладную и пропиленную деревянную резьбу на втором этаже (рис. 24). Сходная резьба известна ещё на одном частном доме в Подгорье, где жил столяр, украшавший дом А.Е. Фонарёва (рис. 25).

Художественный облик *общественных зданий* города Кузнецка был весьма разнообразен: от пышной эклектики второй половины XIX в., «русского» стиля, до модерна и неоклассики начала XX в. Из числа направлений второй половины XIX в. наиболее популярным стал стилизаторский – «кирпичный» стиль. Такое смешение объясняется особенностями автономного развития архитектуры края. Она формировалась в основном под влиянием: 1) древнерусской архитектуры XVII в.; 2) украинской архитектуры XVII в.; 3) московской и провинциальной архитектуры петровской эпохи; 4) основных сибирских «архитектурных школ барокко» – Тобольской, Иркутской, Енисейской; 5) официальной государственной столичной архитектуры эпохи классицизма.

Во второй половине XIX в. внешний облик господствующих над городом Вознесенских укреплений существенно изменяется в связи с



Рис. 26. Вид со стороны Иванцевской протоки р. Томи на Спасо-Преображенский храм г. Кузнецка. Внизу слева – бывший «дом Тытыякова», за ним видны дома по ул. Водопадной, на горе – надвратный Ильинский храм. 1927 г. Фото П. Казанского



Рис. 27. Рисунок Кузнецка с видом на Ильинскую надвратную церковь. Авт.: Вал. Булгаков. 1914 г. Фонды НКМ

упразднением военной крепости и постепенным её разрушением, а также приспособлением оставшихся строений для нужд устроенной здесь тюрьмы. В частности, после слома подзорной башни над Барнаульскими воротами Вознесенских укреплений была построена Ильинская надвратная церковь (освящена в 1876 г.). Архитектурный облик надвратной церкви, построенной для заключённых Кузнецкого тюремного замка, характеризуется простотой и отсутствием пышного декора. Выстроен храм в один этаж, двусветный, двуглавый – с луковичным завершением над храмовой частью и с шатровой деревянной колокольной.

Фасады церкви оживлялись декоративными поясками, нишами, наличниками полуциркульного завершения с медальонами. С момента возведения надвратная Ильинская церковь стала восприниматься как новый градообразующий акцент в силуэте Кузнецка (рис. 24, 25).

Древняя часовня, существовавшая внутри периметра Вознесенских укреплений, в 1877 г. была разобрана, и в том же году на ее месте воздвигнута новая. Она была значительно меньше предыдущей, представляла собой восьмиугольную срубную постройку из бруса на бутовом фундаменте, с невысоким крыльцом. Часовня была крыта тёсом и

имела чугунный крест на маковке. По периметру здания был устроен жердевой заплот (Ширин, 2003. С. 147). Маковка Вознесенской часовни была видна с Базарной площади.

Пятый период (конец XIX – начало XX в.)

Этот период характеризуется усилением функционального подхода в градостроительстве. Так, в городе существовали официально признанные строительные зоны: для каменных домов; для домов смешанного типа (1-й этаж каменный, второй – деревянный); для деревянных домов. В отдельную зону продолжали выделять кладбище (за чертой города, с подветренной стороны).

Помимо каменных храмов, акцентами в структуре застройки (в основном малой и средней этажности) становятся общественные здания и каменные жилые дома (рис. 28).

Развитие города в период конца XIX – начала XX в. было неразрывно связано с общим процессом развития капиталистических отношений в России, некоторым оживлением торгово-финансовой деятельности и ростом фабрично-заводского производства, связанными с прокладкой Великого Сибирского пути.

Появление новых городских функций, связанных с развитием экономики, способствовало незначительному территориальному росту города и поселений вокруг него, наблюдаются качественные изменения в архитектуре их застройки. Несмотря на отсутствие в этот период интересных планировочных идей и градостроительных преобразований, период характеризуется довольно

интенсивной застройкой центральных улиц и площадей общественными, торговыми и жилыми зданиями, которые формируют их основной каркас (рис. 30–33).

В конце XIX – начале XX в. дома возводились, как правило, двухэтажные, часто на кирпичном цокольном этаже, как, например, «дом Линёва», более известный как «дом Куйбышева» (рис. 36). На рубеже веков в кирпичной кладке использовали композицию и детали различных эпох и стилей, в том числе готики, барокко, ренессанса, классицизма (эkleктика). На границе XIX и XX вв. в архитектуре появился новый стиль – «модерн». Деревянное зодчество, наиболее чутко реагирующее на все изменения в социальном и культурно-эстетическом сознании, воплощало в себе новые принципы. Но «деревянный модерн» в Кузнецке нашел отражение в единичных постройках.

В конце XIX – начале XX в. дешевизна земли способствовала распространению такого специфического для Сибири варианта застройки, как сооружение, свободно стоящее в зелени участков. Отсюда и довольно большое количество многофасадных зданий, рассчитанных на обозрение со всех сторон. Такой принцип организации усадьбы исключал деление пространства на парадное и непарадное. Уделяя большое внимание оформлению улиц, городские мастера не забывали и об эстетике внутридворовых сооружений. Примером подобной организации может служить усадьба золотопромышленника и купца С.Е. Попова (рис. 33–35). Это была одна из самых больших и красивых усадеб. Возле нее находился большой сад с экзотическими породами деревьев и кедровником.



Рис. 28. Вид г. Кузнецка с Вознесенской горы. Нач. XX в. Фото В.И. Михеева



Рис. 29. Вид на Соборную площадь со стороны «дома Фонарёва». Фото нач. XX в.



Рис. 30. Здания на северо-западном периметре Базарной площади. Справа налево – магазин купца Ермолаева, магазин Торгового дома «Наследники Емельянова», «дом Шукшина». Фото 1915 г.



Рис. 31. Здания на юго-восточном периметре Базарной площади. Слева – «дом Окулова», справа – Русско-Азиатский банк (бывший «дом Шутова»). Фото 1917 г.

Рис. 32. Здание городской
управы с пожарной каланчой.
Фото нач. XX в.



Рис. 33. Вид на Кузнецк с пожарной каланчи на городской управе. Справа усадьба С.Е. Попова. Фото 1909 г.



Рис. 34. Усадьба С.Е. Попова. На
заднем плане Одигитриевский
храм. Фрагмент. Фото 1909 г.



Рис. 35.
Полуразрушенные
ворота усадьбы
С.Е. Попова.
Фото 1920-х гг.



Рис. 36. «Дом
Куйбышева».
Фото 1950-х гг.

Деревянная архитектура Кузнецка конца XIX – начала XX в. развивалась в русле региональных тенденций. Основу составляла фоновая застройка, которая продолжала возводиться по проектам типовых фасадов (рис. 38). Характерным примером могут служить дома Родионова, Байкалова и др.

Дом Байкалова в Кузнецке сооружен в 1880-е гг. в традициях народного деревянного зодчества (рис. 38). Деревянное рубленое «в обло» здание на невысоком подклете, двухэтажное с двойной связью. Фасады обшиты фигурной доской, окна оформлены наличниками с профилированным

карнизом. В начале XX в. дом принадлежал управляющему золотыми приисками Байкалову, по имени которого он и вошел в историю города.

Среди одноэтажной застройки Кузнецка этого периода оригинальной отделкой стен и наличников выделялся дом купца И.М. Красимовича (рис. 39).

Общественные здания и сооружения, приспособленные для этих функций или специально построенные в Кузнецке к началу XX в., представлены несколькими типами:

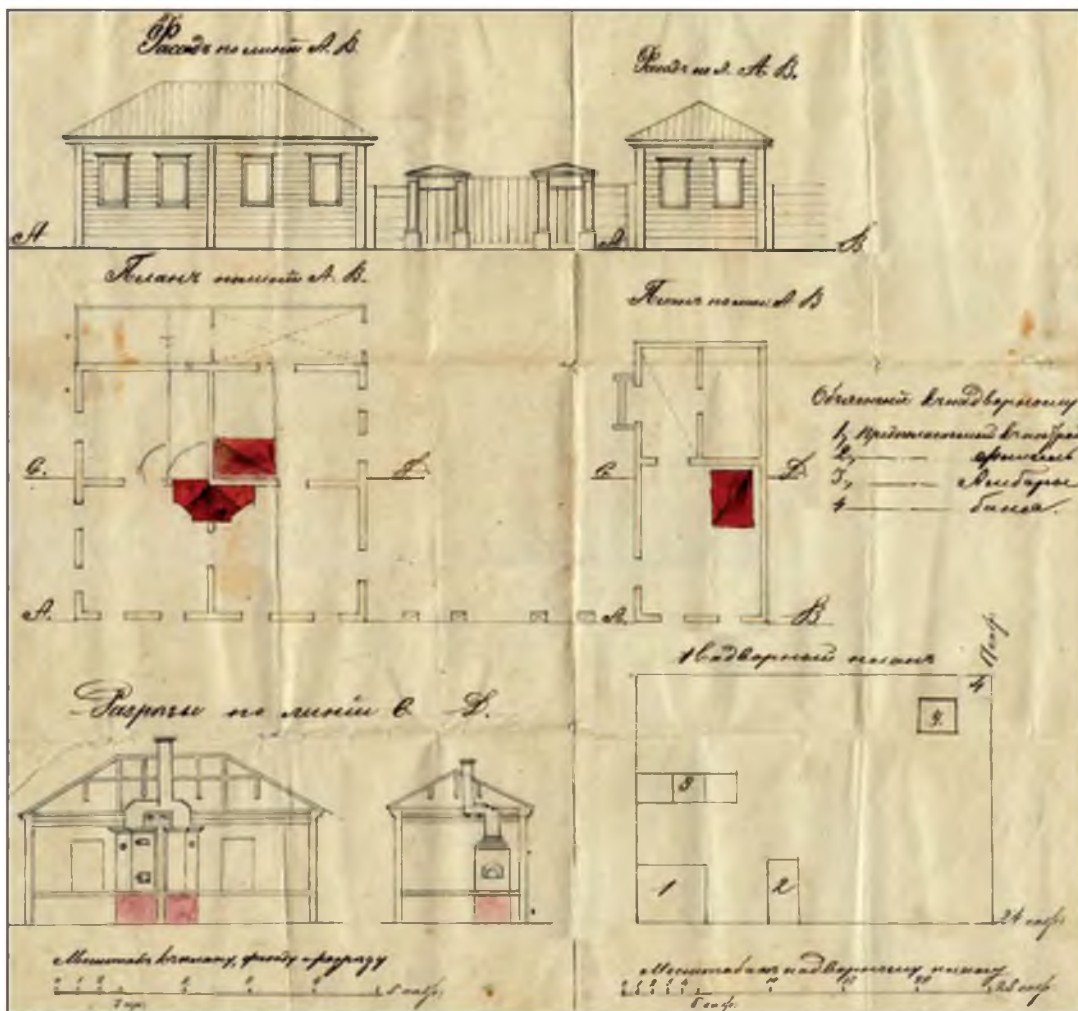


Рис. 37. Проект, составленный с применением к Высочайше одобренным образцовым фасадам, к фасаду во 2-й тетради под №_ на постройку деревянных одноэтажных дома и флигеля, ворот с двумя калитками и заборов, отставному рядовому Анисиму Антиповичу Антипову, на принадлежащем ему месте земли в городе Кузнецке в Нагорной части, в приходе Спасо-Преображенского собора, в смежности с местами земли по правую сторону мещанина Василья Тюменцева, по левую отставного канцелярского смотрителя Константина Попугаева, на углу против рва, отделяющего солдатскую Слободку. Чертил кузнецкий мещанин Пётр Васильев Конохов 4 июня 1884 г.



Рис. 38. «Дом Байкалова». Фото 2003 г.



Рис. 39. «Дом Красимовича». Фото 1950-х гг.



Рис. 40. Часовня во имя Иверской иконы Божией Матери. 1913 г. Фото К. Иванова

- а) сакральные (храмы, часовни);
- б) промышленные (склады, кирпичные сараи, производственные помещения);
- в) просветительные (школы, училища, клубы, библиотеки);
- г) коммерческие (магазины, лавки, банки);
- д) зрелищные (кинематограф);
- е) социальные (учреждения медицинского обслуживания, суды, тюрьмы).

В 1885 г. возле Спасо-Преображенского храма, за его оградой, была возведена часовня во имя Иверской иконы Божией Матери (рис. 40), в память гибели Александра II.

Часто здания имели смешанное функциональное назначение, как, например, каменный двухэтажный дом купца С.Г. Шукшина, построенный в конце 1880-х гг. (рис. 41). Дом выходил главным

фасадом на Базарную площадь, а во дворе находился каменный флигель, в котором жила семья купца, и надворные постройки. Акцентами на главном фасаде дома выступали два боковых ризалита, завершающиеся сложным карнизом и аттиком криволинейного очертания. В 1890-х гг. С.Г. Шукшин сдавал помещения второго этажа своего дома в аренду Общественному собранию. Здесь проходили спектакли, концерты, доходы от которых шли на благотворительность. На первом этаже размещались торговое представительство компании швейных машин «Зингер», винный склад и аптека (Шадрин, 2010. С. 120).

В 1896 г. ссыльный поляк, купец 2-й гильдии И.М. Красимович построил в Кузнецке пивоваренный завод. Кирпичные корпуса нового предприятия (рис. 42) возникли на месте засыпанно-

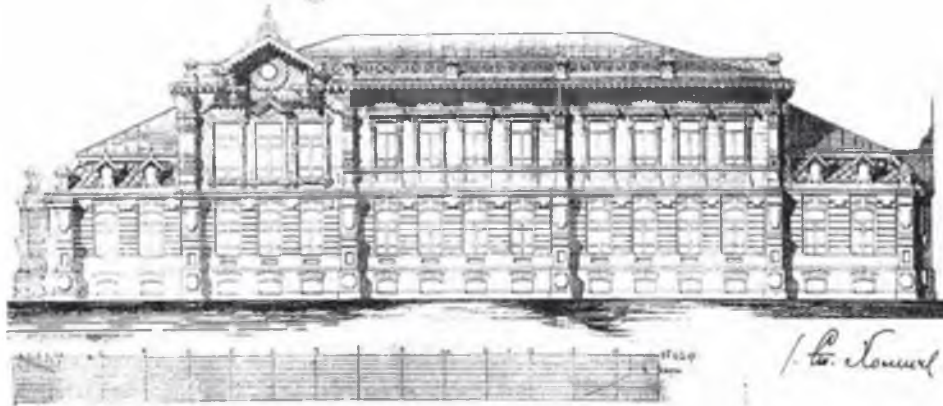
Рис. 41. «Дом Шукшина». Фото 1950-х гг.



Рис. 42. На заднем плане фотографии – корпуса бывшего пивоваренного завода купца И.М. Красимовича. Фото 1951 г.



Главный фасад
зданія склада
въ г. Кузнецкѣ.



Боковой фасадъ.

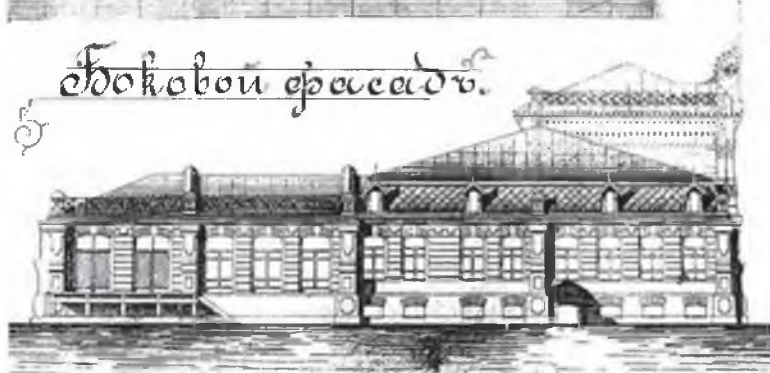


Рис. 43. Эскизные проекты фасадов комплекса каменных строений Казённого винного склада в Кузнецке (ГАТО. Ф. 209. Оп. 1. Д. 103)

го оврага, отделяющего Подгорье от Солдатской слободки.

В 1898 г. было принято решение о строительстве в Кузнецке казенного каменного винного склада. Он был введён в эксплуатацию в 1902 г. Комплекс каменных строений (рис. 43, 44), расположенных ныне на территории современного ликероводочного завода, включал в себя служебное здание с проходной, собственно склад, а также производственные помещения, где производился розлив

вина. В начале XX в. при государственном винзаводе был возведен жилой дом – двухэтажное, прямоугольное в плане здание с небольшими ризалитами боковых крыльев, оформленных крутыми фронтонами и резьбой. Второй этаж деревянный, фасады нижнего (каменного) этажа укрепились декоративно оформленными, фигурными контрфорсами (рис. 45, 46). В декоративном убранстве, равноценном для всех фасадов, сочетаются черты кирпичной эклектики и деревянного зодчества. В резном



Рис. 44. Комплекс каменных строений Казённого винного склада в Кузнецке. Фото 1910 г.



Рис. 45. Комплекс каменных строений Казённого винного склада в Кузнецке. Фото 1930-х гг.



Рис. 46. Здание жилого дома бывшего Казённого винного склада в Кузнецке. Фото 2003 г.



Рис. 47. На переднем плане здание приходского училища, на втором плане «дом Васильева». Фото нач. XX в.



Рис. 48. Над Подгорьем возвышается южный край Нагорья. Крайний справа дом, наверху – Народный дом им. А.С. Пушкина. Фото 1931 г.

деревянном декоре преобладает геометрический орнамент. Венчающий карниз украшен накладной пропиленной резьбой.

В 1898 г. на деньги купца С.Е. Попова было построено двухэтажное каменное здание приходского училища (рис. 47).

Идея строительства общегородского *просветительного учреждения*, зародившаяся в конце XIX в., реализовалась в Кузнецке открытием Народного дома им. А.С. Пушкина (1905–1906 гг.). Одноэтаж-

ное, рубленое в обло здание отличала оригинальная архитектура в стиле сибирского деревянного модерна (рис. 48).

Характерной особенностью пространственной композиции Кузнецка в начале XX в. было сочетание открытых рекреационных пространств реки, площадей с линейными системами улиц и закрытыми пространствами – жилыми кварталами (рис. 50). Еще сохранялась пространственная связь отдельных планировочных частей города в их целостном



Рис. 49. Кузнецк на карте 1926–1927 гг.



Рис. 50. Пароход с баржей на пристани г. Кузнецка, на Подкаменной слободе. Фото нач. XX в.

ландшафтно-композиционном визуальном восприятии. Планировочную структуру Кузнецка можно охарактеризовать как компактную однобережную, город имел непосредственную связь с рекой Томь, раскрывался на нее своей панорамой, значительную роль сыграли каменные храмы, повлиявшие на формирование силуэта города (рис. 51).

Становление архитектурно-пространственной структуры Кузнецка в XVII – начале XX в. шло на протяжении пяти исторических периодов, каждый из которых оставил свой след, что позволяет говорить об ее уникальности.

Одним из главных факторов, влияющих на формирование пространственной среды, был ландшафтно-средовой – создавался городской ландшафт, осуществлялась семантическая связь города с природой, которая к середине XX в. будет постепенно утрачена, под влиянием запросов промышленного Новокузнецка.

На современном этапе важно сохранить историческую застройку старого Кузнецка – его площади, улицы, доминанты в вертикальной композиции, уникальные ансамбли в его структуре. Даже фрагменты ранней застройки, отражая функциональную, пространственно-композиционную структуру, являются ценнейшим наследием истории и культуры города и региона.

На современном этапе важно сохранить историческую застройку старого Кузнецка – его площади, улицы, доминанты в вертикальной композиции, уникальные ансамбли в его структуре. Даже фрагменты ранней застройки, отражая функциональную, пространственно-композиционную структуру, являются ценнейшим наследием истории и культуры города и региона.

